

# « Toubouge » - Cie les Fées Railleuses

## Fiche Technique Novembre 2022

Spectacle jeune public (30 min) + installation – jauge : entre 60 et 90 personnes suivant la tranche d'âge

### Contact

<b>Diffusion</b>	Mélanie Fortin	06 75 65 00 28	compagnie@lesfeesrailleuses.com
<b>Régie Générale</b>	Jérôme Pont	06 11 77 04 00	jerome_circ@yahoo.fr
<b>Porteuse de projet</b>	Céline Valette	06 22 06 31 33	valetteceline@hotmail.fr

### Préparation

Afin de préparer au mieux notre venue, il est nécessaire de nous fournir vos plans de masse et de coupe de l'espace de la représentation, au format PDF et/ou DWG (1/100è – 1/50è), votre fiche technique, ainsi que les coordonnées de la personne qui s'occupera de notre accueil technique afin de prendre un temps pour passer cette F. Technique en revue (annexes au contrat).

Il vous sera envoyé un plan d'éclairage adapté à votre salle.

### Équipe en tournée :

- Deux artistes aériennes
- Une plasticienne scénographe
- Un régisseur plateau
- Une chargée de diffusion (à confirmer)

### Scénographie (apporté par la Cie)

2 espaces seront utilisés :

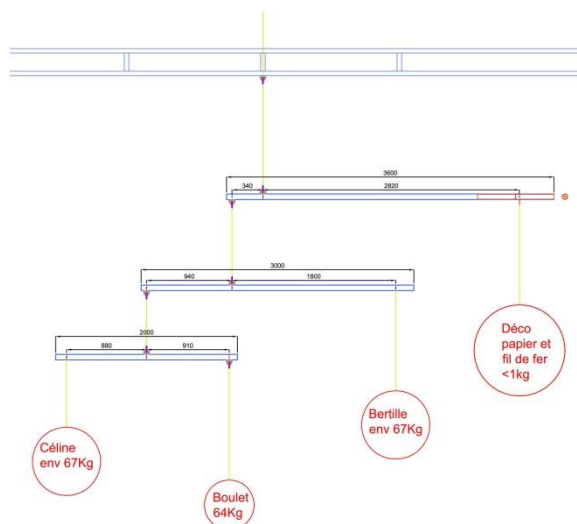
- Un espace accueil
  - Un espace spectacle
- Accueil / installation plastique

Installation de mobiles en papier et fil de fer.  
Adaptable en fonction des lieux.

- Espace spectacle

Un mobile suspendu composé de 3 vergues en métal :

- Une de 3,60 m
- Une de 3m
- Une de 2m



## Temps de travail et demande de personnel *Voir le détail du planning ensemble...*

**N B : la demande de personnel s'entend avec un pré-montage de la lumière, du système son et des 2 espaces avant notre arrivée.**

*La demande de personnel est indicative, il sera de la compétence des organisateurs de prévoir le personnel nécessaire afin d'accomplir toutes les phases de travail, selon leur connaissance de la salle et du matériel à utiliser.*

Le planning du montage s'adapte et change par rapport à l'horaire de la première représentation.

Accès au théâtre 2h30 avant chaque représentation.

**Dans le cas d'une représentation à 9h30 prévoir l'accès au théâtre à partir de 7h !**

Arrivée de l'équipe technique 1h30 avant chaque représentation et départ 1h après (légère démise)

### Montage :

Nous avons besoin de **2 ou 3 régisseurs d'accueil :**

2 services pour le montage (1 filage technique et une mise seront ensuite effectués par la compagnie (2h)), 1 service par spectacle, 2h de démontage et chargement (matériel de la Cie)

**1 Régisseur lumière sur 2 services, 1 régisseur plateau le matin et un régisseur son l'après midi.**

**Démontage et chargement** *A l'issue de la dernière représentation 2h, même personnel qu'au montage.*

### Accueil de la compagnie :

**L'équipe en tournée se constitue de 5 personnes :**

2 artistes-circassiennes, 1 plasticienne-comédienne, 1 technicien, 1 chargée de production/diffusion

*L'arrivée et le départ de l'équipe varie en fonction du trajet à effectuer.*

### Hébergement

Arrivée Cie J-2 au soir, 5 personnes / 5 singles

**Attention !** Lorsque la Cie quitte l'hébergement le matin des dernières représentations, c'est souvent très matinal, il nous est alors difficile d'effectuer un ménage complet.

### Repas et régimes particuliers

Prévoir un panier pour la route au-delà de 300km et un défraiement pour le soir.

Nous apprécierons des produits locaux, (bios) et de saison ainsi que les spécialités de votre région !

> *Démontage à la suite de la dernière représentation, avant repas suivant horaire.*

### Véhicules

Prévoir un parking sécurisé en accès jour/nuit, de notre arrivée et jusqu'au jour de notre départ.

Réserver le stationnement et l'accès, pour le déchargement et le chargement de notre fourgon

Volkswagen T5 (3T500)/classe 1 et de notre remorque.

### Loges

2 loges (1 minimum) avec portants, miroirs, chaises, table et accès Internet.

Toilettes et douche à proximité.

### Les jours de représentation

> **prévoir** : un catering léger avec : Café, thé, jus de fruit, fruits, fruits secs, chocolat..

4 grandes bouteilles d'eau par jour

> *(catering un peu salé, pain/fromage) pour une représentation en fin de journée.*

### Costumes

Mise à disposition d'un lave-linge et d'un fer à repasser.

### Clean plateau

Nettoyage du plateau avant chaque journée de représentation.

> **Prévoir : Balais, serpillière, et seau d'eau bien chaude...**

## Besoins techniques

### • Espace accueil / installation plastique

L'idée est de créer un espace d'accueil le plus simple possible. 3 petites structures seront installées avec quelques mobiles en fil de fer et papier mâché suspendus.

Généralement installés dans le hall d'accueil, une petite mise en lumière pourra le cas échéant être effectuée.

**L'installation d'une enceinte reliée au système son de la salle** sera également à prévoir.



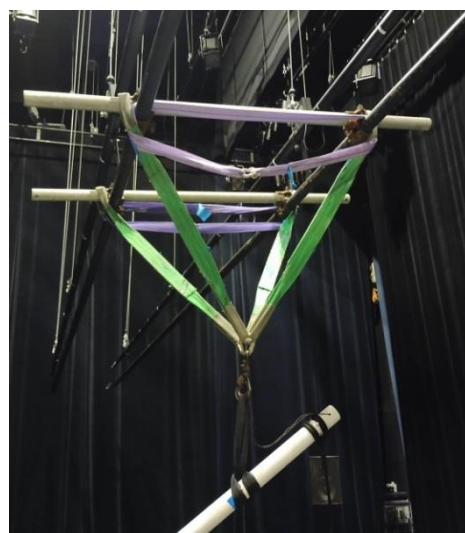
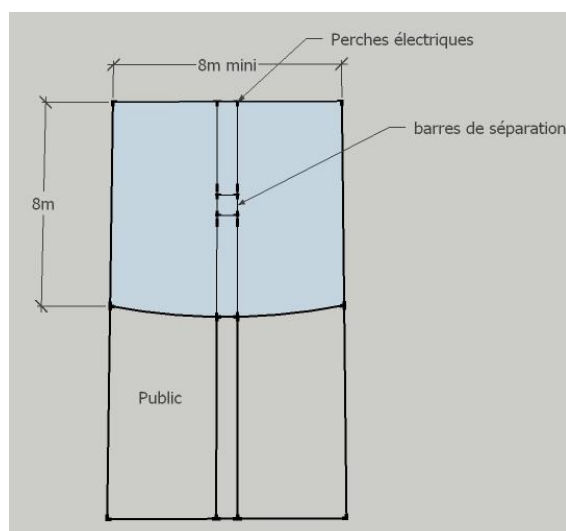
### • Espace Spectacle

- Noir indispensable
- Si le plateau le permet toute l'installation se fera sur scène (public compris) avec pendrillonage à l'allemande (de couleur noire) dans le cas contraire contacter le régisseur de la Cie.
- Espace scénique : Largeur mini 7,5m, profondeur mini 8m  
+ Installation du public (au plus près de la scène):  
2 rangées au sol (la Cie vient avec une moquette), 2 ou 3 rangées de praticables 20cm/30cm/40cm) ou petit gradin.  
+ Installation de la régie
- Point d'accroche : (poids du mobile (artistes comprises) 250kg)  
Résistance 1000kg mini (si accroche au-delà de 8m, un haubanage sera à prévoir)  
Hauteur Minimum : 5,5m
- Une Nacelle, une Génie ou une échelle adaptée est nécessaire pendant toute la durée d'exploitation. (Installation du point d'accroche, réglages lumières, imprévus)

Différentes possibilités :

- En point fixe installé avec un système de moufle (apporté par la Cie) accroché sur la structure du théâtre. (préférée)
- Sur perches électriques (2 perches fixées entre elle par des barres de séparation/ 500kg par perche mini)

### Installation sur perches électriques (Dans le cas d'un plateau avec installation du public au plateau)



## Divers

Prévoir des lests, il nous faut 4\*15kg environ. (4 points au sol)

Tapis de danse demandé, dans le cas contraire, contacter le régisseur de la Cie.

## Son

2 Enceintes 15 pouces (posées à même le sol) + 1 Sub. (+1 enceinte dans l'espace accueil)

1 console son

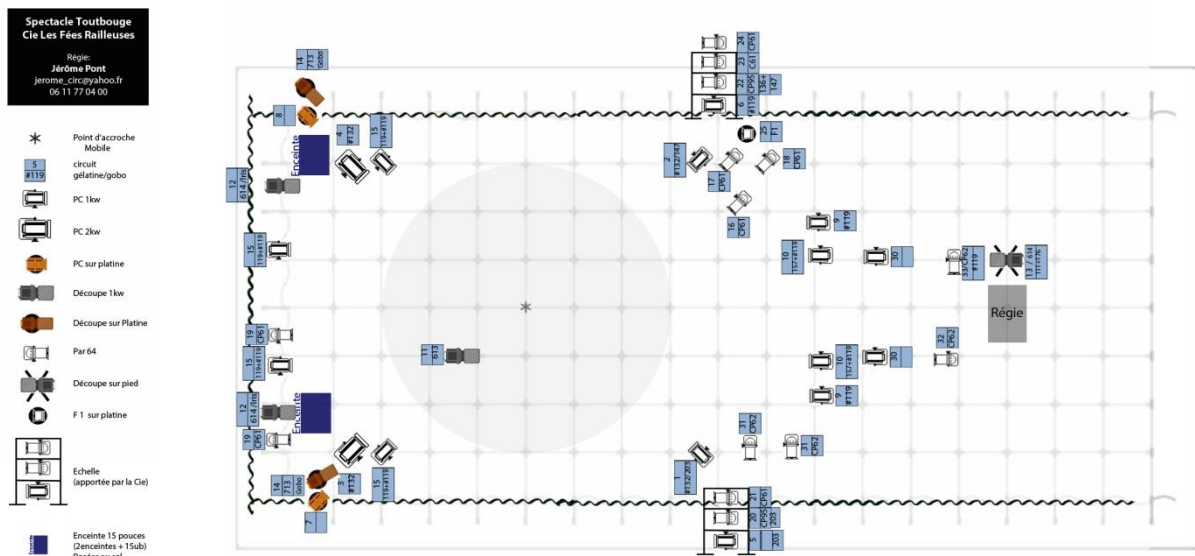
Source : ordinateur apporté par la Cie

## Lumière

Apportés par la Cie

- Logiciel Lumière D-Light, ordinateur, contrôleur et boîtier DMX
- 2 Lampes pour par 64 (CP95)
- Gobos nécessaires au spectacle
- 2 échelles pour 3 projecteurs chacune.
- 1 lumistyle

Plan de feu : (En implantation complète au plateau, public et spectacle)



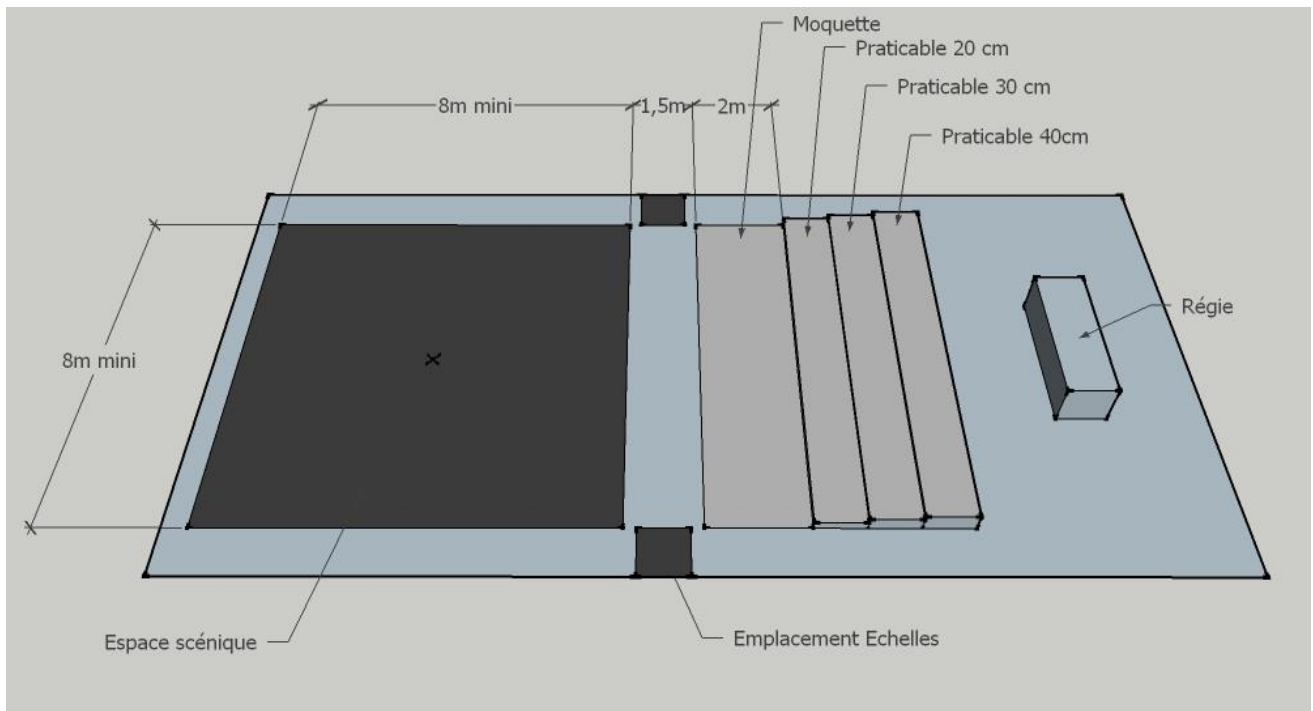
## Espace scénique

- 2 PC 2000W
- 16 PC 1000W
  - 2 sur Platinas / 2 sur échelle / 12 au grille
- 6 découps
  - 2 (713) sur platinas / 1 (614) sur pied / 3 (2\*613 et 1\*614) au grille
- 14 par 64
  - 8 CP61, 4 CP62 et 2 CP95 (Lampe apportée par la Cie)
- 1 F1
- Gélamines, diffuseurs, porte gobo et Iris nécessaires au spectacle (dans le cas contraire prévenir le régisseur de la compagnie)

## Espace expo

- Suivant l'espace utilisé, en cherchant à simplifier, généralement 3 pistes graduées sont utilisées pour 2 projecteurs (PAR 64) + 1 lumistyle (Cie)

## Installation du public



- La régie devra être surélevée...

*Cette fiche technique fait partie intégrante du contrat mais peut être adaptable à chaque lieu d'accueil après validation suite à un échange avec le régisseur de la Cie.*