

« Toubouge » - Cie les Fées Railleuses

Fiche Technique Mars 2022

Spectacle jeune public (30 min) + installation – jauge : entre 60 et 80 personnes suivant la tranche d'âge

Contact

| | | | |
|---------------------------|----------------|----------------|---------------------------------|
| Diffusion | Mélanie Fortin | 06 75 65 00 28 | compagnie@lesfeesrailleuses.com |
| Régie Générale | Jérôme Pont | 06 11 77 04 00 | jerome_circ@yahoo.fr |
| Porteuse de projet | Céline Valette | 06 22 06 31 33 | valetteceline@hotmail.com |

Préparation

Afin de préparer au mieux notre venue, il est nécessaire de nous fournir vos plans de masse et de coupe de l'espace de la représentation, au format PDF et/ou DWG (1/100è – 1/50è), votre fiche technique, ainsi que les coordonnées de la personne qui s'occupera de notre accueil technique afin de prendre un temps pour passer cette F. Technique en revue (annexes au contrat).

Il vous sera envoyé un plan d'éclairage adapté à votre salle.

Équipe en tournée :

- Deux artistes aériennes
- Une plasticienne scénographe
- Un régisseur plateau
- Une chargée de diffusion (à confirmer)

Scénographie (apporté par la Cie)

2 espaces seront utilisés :

- Un espace accueil
- Un espace spectacle

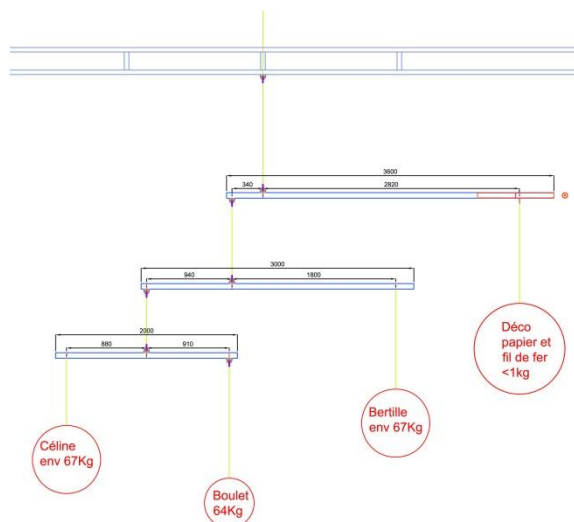
- Accueil / installation plastique

Installation de mobiles en papier et fil de fer.
Adaptable en fonction des lieux.

- Espace spectacle

Un mobile suspendu composé de 3 vergues en métal :

- Une de 3,60 m
- Une de 3m
- Une de 2m



Temps de travail et demande de personnel *Voir le détail du planning ensemble...*

N B : la demande de personnel s'entend avec un pré-montage de la lumière, du système son et des 2 espaces avant notre arrivée.

La demande de personnel est indicative, il sera de la compétence des organisateurs de prévoir le personnel nécessaire afin d'accomplir toutes les phases de travail, selon leur connaissance de la salle et du matériel à utiliser.

Le planning du montage s'adapte et change par rapport à l'horaire de la première représentation.

Accès au théâtre 2h30 avant chaque représentation.

Dans le cas d'une représentation à 9h30 prévoir l'accès au théâtre à partir de 7h !

Arrivée de l'équipe technique 1h30 avant chaque représentation et départ 1h après (légère démise)

Montage :

Nous avons besoin de **2 régisseurs d'accueil :**

2 services pour le montage, 1 service par spectacle, 2h de démontage et chargement (matériel de la Cie)

1 Régisseur son, 1 Régisseur lumière.

Le 1er jour de montage pour le déchargement, le montage et les réglages lumières du plafond.

Démontage et chargement *A l'issue de la dernière représentation* 2h, même personnel qu'au montage.

Accueil de la compagnie :

L'équipe en tournée se constitue de 5 personnes :

2 artistes-circassiens, 1 plasticienne-comédienne, 1 technicien, 1 chargée de production/diffusion

L'arrivée et le départ de l'équipe varie en fonction du trajet à effectuer.

Hébergement

Arrivée Cie J-2 au soir, 5 personnes / 5 singles

Repas et régimes particuliers

Prévoir un panier pour la route au-delà de 300km et un défraiement pour le soir.

Nous apprécierons des produits locaux, (bios) et de saison ainsi que les spécialités de votre région !

> Démontage à la suite de la dernière représentation, avant repas suivant horaire.

Véhicules

Prévoir un parking sécurisé en accès jour/nuit, de notre arrivée et jusqu'au jour de notre départ.

Réserver le stationnement et l'accès, pour le déchargement et le chargement de notre fourgon

Volkswagen T5 (3T500)/classe 1

Loges

2 loges (1 minimum) avec portants, miroirs, chaises, table et accès Internet.

Toilettes et douche à proximité.

Les jours de représentation

> prévoir : un catering léger avec : Café, thé, jus de fruit, fruits, fruits secs, chocolat...

4 grandes bouteilles d'eau par jour

> (catering un peu salé, pain/fromage) pour une représentation en fin de journée.

Costumes

Mise à disposition d'un lave-linge et d'un fer à repasser.

Clean plateau

Nettoyage du plateau avant chaque journée de représentation.

> Prévoir : Balais, serpillière, et seau d'eau bien chaude...

Besoins techniques

• Espace accueil / installation plastique

L'idée est de créer un espace le plus intimiste possible, si possible avec la possibilité de faire le noir avec une légère mise en lumière.

Cet espace sera adapté en fonction des lieux d'accueil.

Prévoir du pendrillonnage noir pour recréer un espace clos d'environ 40 à 50m² (dans le cas où le noir n'est pas possible, l'espace peut aussi être délimité avec des paravents).

Lumière

En fonction de l'espace dédié.

Exemple de mise en lumière légère :

2 PC 1000W (au plafond suivant possibilité) + 6 F1 sur 2 pieds, le tout graduable.

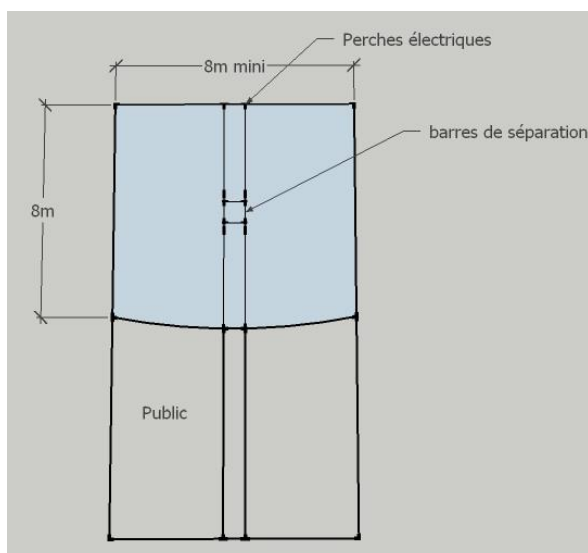
• Espace Spectacle

- Noir indispensable
- Si le plateau le permet toute l'installation se fera sur scène (public compris) avec pendrillonnage à l'allemande (Noir !) dans le cas contraire contacter le régisseur de la Cie.
- Espace scénique : Largeur mini 8m, profondeur mini 8m
Installation du public (au plus près de la scène):
2 rangées au sol (la Cie vient avec une moquette), praticables ou petit gradin (1 rangée sur praticable (20 cm), 1 rangée sur praticable (30cm), 1 rangée sur praticable (40cm)).
- Point d'accroche : (poids du mobile (artistes comprises) 250kg)
Résistance 1000kg mini (si accroche au-delà de 8m, un haubanage sera à prévoir)
Une nacelle est nécessaire pour l'installation du point d'accroche.

Différentes possibilités :

- Sur perches électriques (2 perches fixées entre elle par des barres de séparation/ 500kg par perche mini)
- En point fixe installé avec un système de moufle (apporté par la Cie) accroché sur la structure du théâtre.

Installation sur perches électriques (Dans le cas d'un plateau avec installation du public au plateau)



Son

2 Enceintes 15 pouces (posées à même le sol) + 1 Sub. (+1 enceinte dans l'espace accueil)
Source : ordinateur apporté par la Cie

Lumière

Apportés par la Cie

- 2 Lampes pour par 64 (CP95)
- Gobos nécessaires au spectacle
- 2 échelles pour 3 projecteurs chacune.

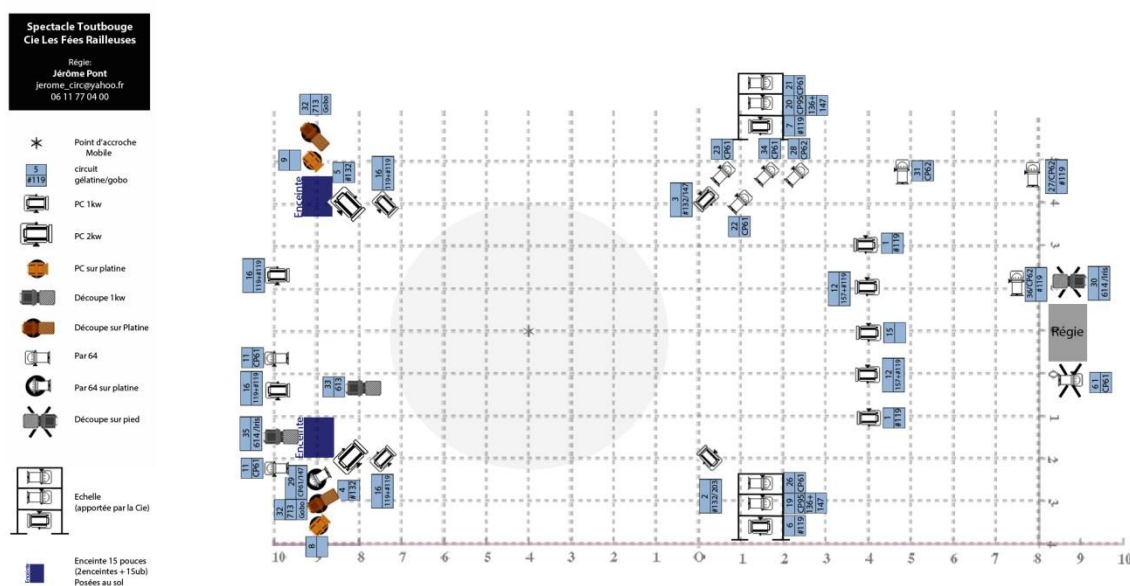
Demandés

Console

- Le régisseur de la Cie est autonome sur les consoles Presto, Congo et zéro 88

Dans le cas d'une console différente, le régisseur lumière de la salle devra être présent pendant l'enregistrement des mémoires ainsi que pendant les représentations.

Plan de feu :



Espace scénique

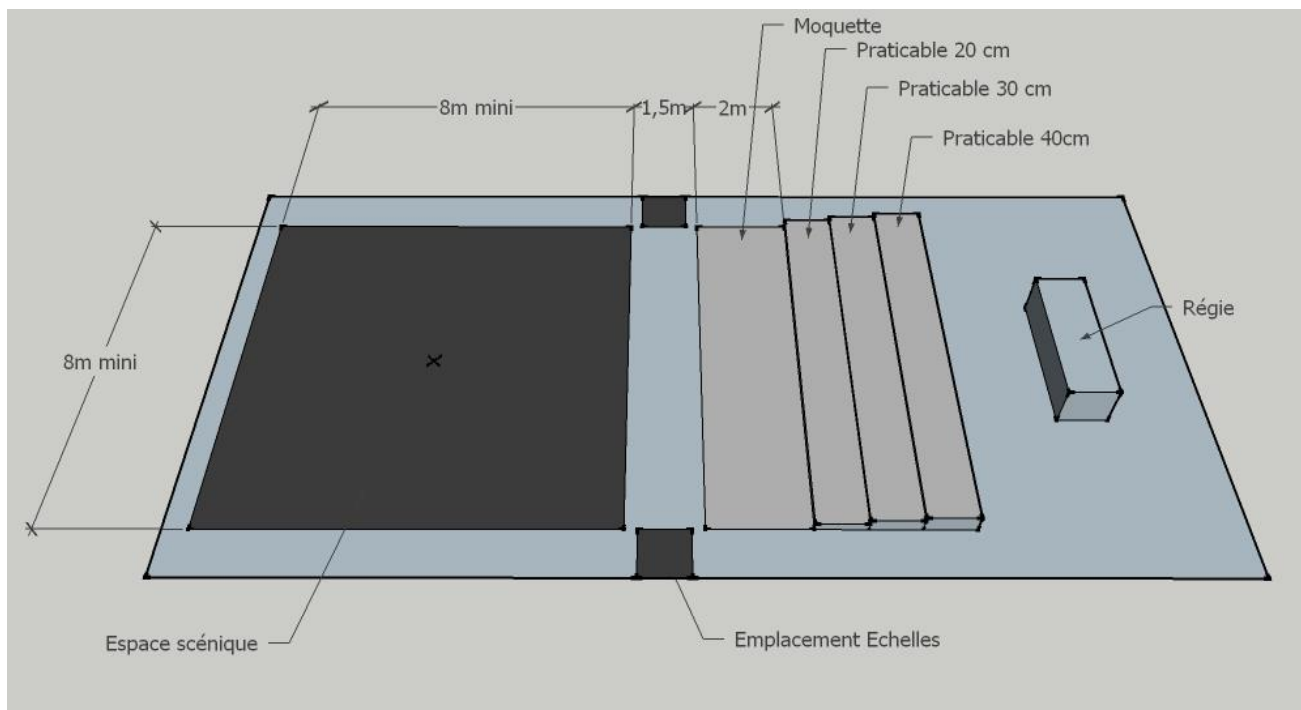
- 2 PC 2000W
- 15 PC 1000W
 - 2 sur Platinas / 2 sur échelle / 11 au grille
- 5 découpes
 - 2 (713) sur platines / 1 (614) sur pied / 2 (613 et 614) au grille
- 15 par 64
 - 9 CP61, 4 CP62 et 2 CP95 (Lampe apportée par la Cie)
- Gélamines, diffuseurs, porte gobo et Iris nécessaires au spectacle (dans le cas contraire prévenir le régisseur de la compagnie)

Espace expo

- 2 PC
- 6 F1
- 2 Par (CP 61)
- 4 pieds

Contact technique : Jérôme Pont - jerome_circ@yahoo.fr - 06 11 77 04 00

Installation du public



- La régie devra être surélevée...

Cette fiche technique peut être adaptable à chaque lieu d'accueil après un échange avec le régisseur de la Cie.